

标本测量	头胸甲长/mm	头胸甲宽/mm
♂	2.5	4.4

生境 栖息于潮间带珊瑚礁。

模式标本产地 中国(海南岛)。

分类讨论 本属已知 3 种及波肢镜蟹 *C. undulatus* sp. nov. 均具 6 个前侧齿, 只有五齿镜蟹 *C. quinquedentatus* 仅具 5 个前侧齿。此外, 光滑镜蟹 *C. nitidus* A. Milne-Edwards、蓝氏镜蟹 *C. rathbunae* Serène 及波肢镜蟹 *C. undulatus* 头胸甲前侧缘具颗粒突起; 螯足长节前缘两端具长的齿突, 五齿镜蟹头胸甲前侧缘附近不具颗粒突起; 螯足长节前缘钝锯齿状, 两端不具强齿。

与本种最相似的当属 *C. inaequalis* Rathbun, 1906。它们相似处在于: 头胸甲前侧缘不具颗粒突起、螯足长节前缘钝锯齿状, 两端不具长齿突。不过本种与 *C. inaequalis* Rathbun, 1906 除上述前侧齿差异外, 两者还存在显著差异: 本种头胸甲的宽长比大于 1.7 倍; 雄性腹部尾节长宽相近, 侧缘平直, 末端圆钝; 第 3 颚足长节的外末角不外突; 而 *C. inaequalis* Rathbun, 1906 头胸甲的宽长比约等于 1.5 倍; 雄性腹部尾节长大于宽, 侧缘内凹, 末端尖; 第 3 颚足长节的外末角明显突出。

(3) 蓝氏镜蟹 *Catoprus rathbunae* Serène, 1966 (图 23, 图版 VI: 3)

Catoprus nitidu (non A. Milne -Edwards, 1870): Rathbun, 1911: 239.

Catoprus rathbunae Serène, 1966: 993, 997, figs. 7-8, pl. 1; Stephenson, 1972: 5, 29; 1976: 13.

标本采集地 1♂ (IOCAS-C64030), 海南三亚鹿回头, 1964. IV. 15。

形态描述 头胸甲呈横卵形, 宽约为长的 1.45 倍, 表面十分隆突, 几乎光滑, 仅在前侧缘附近有些细颗粒, 分区不明显, 仅胃心区具 1 浅的“H”形沟。额缘截形, 中央具 1“V”形缺刻, 分成 2 宽叶。眼窝大, 背内眼窝齿与额叶相连, 无间隔。腹眼窝缘除内、外眼窝齿外, 具 4 叶瓣, 中部 2 叶瓣较小。前侧缘具 6 齿(包括外眼窝齿): 第 1 齿较大而钝, 随后 4 齿渐尖, 大小递减, 末齿长而尖锐, 明显突出于前 5 齿。后侧缘长于前侧缘, 近基半部稍内凹, 后缘直。

第 3 颚足长节前缘呈微弧形, 外末角稍突出, 内末角弯曲; 座节呈长方形, 长大于宽, 内末角突出; 触须短小, 各节约等长。

螯足粗壮, 左右不对称, 右螯大于左螯; 座节前缘具颗粒状齿; 长节粗壮, 长约为宽的 2 倍, 后缘无齿, 前缘具 2 较大齿, 分别位于近基部和末端, 这 2 枚大齿之间钝锯齿状; 腕节内末角具 1 钝齿。大螯掌长为宽的 2 倍, 可动指内缘具 6 钝齿, 末部 2 枚较大而尖锐; 不动指具 7 齿, 第 3、第 5 齿较大; 两指末端交叉。小螯长稍大于宽的 2 倍; 可动指内缘由 5 浅缝分为 6 浅叶; 不动指具 7 齿, 第 3、第 5 齿较大, 两指末端交叉。

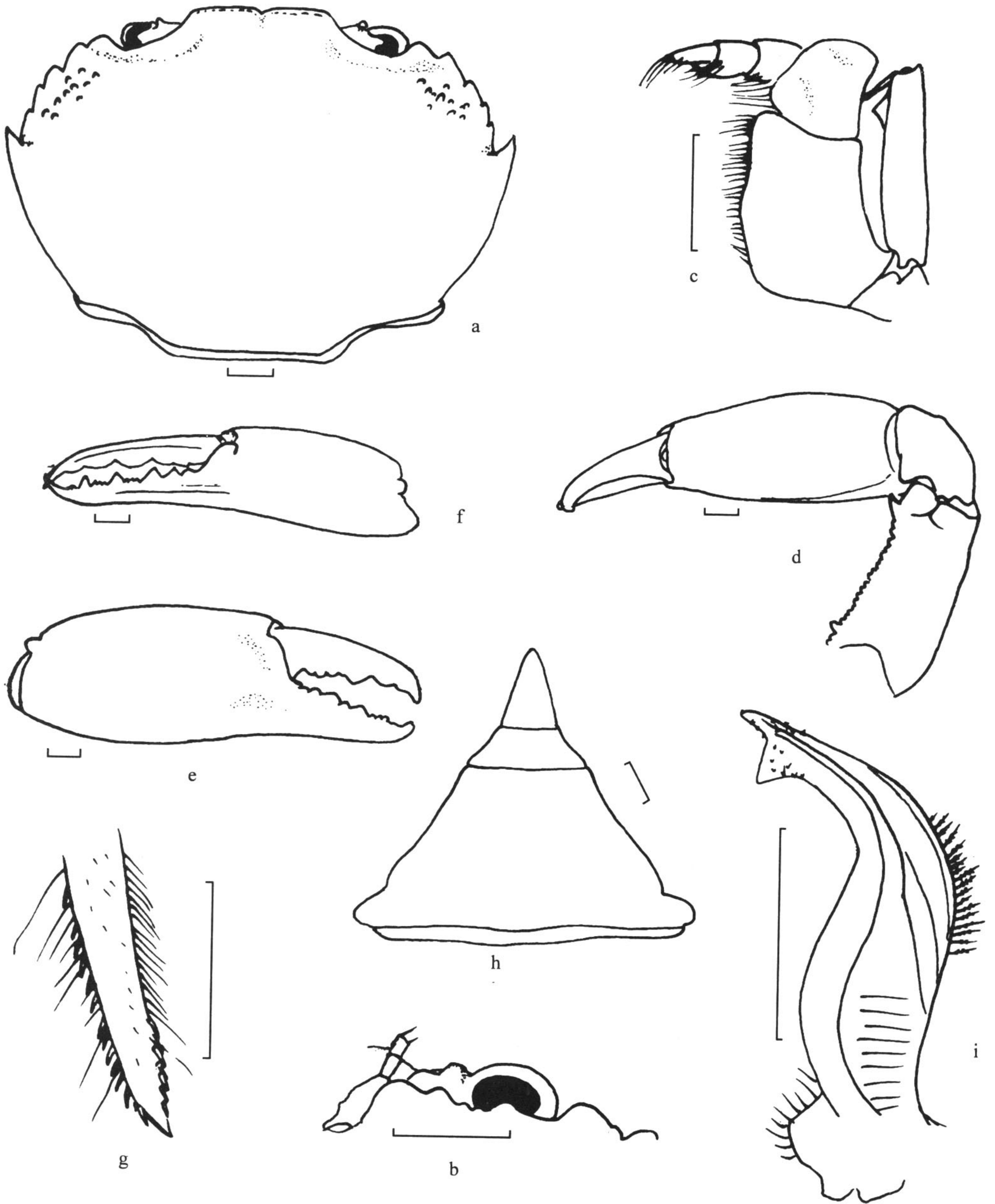


图 23 蓝氏镜蟹 *Catoptrus rathbunae* Serène

a. 头胸甲; b. 腹眼窝缘; c. 第 3 颚足; d. 大螯足; e. 大螯; f. 小螯掌节; g. 第 4 步足指节; h. 雄性腹部;
i. 雄性第 1 腹肢(标尺: 1 mm)

步足细长, 末对最短, 指节呈披针状; 末对指节前缘末半部具 13 刺, 后缘近末端具 7 刺。

雄性腹部第 3—第 5 节愈合; 第 6 节呈梯形, 宽约为长的 3 倍, 侧缘内凹; 尾节呈三角形, 宽约为长的 1.5 倍。

雄性第 1 腹肢粗壮, 末端双叉形, 具分散的小锐刺。

标本测量	头胸甲长/mm	头胸甲宽/mm
♂	8.0	11.6

生境 栖息于潮间带珊瑚礁。

模式标本产地 越南(芽庄)。

地理分布 海南; 越南(芽庄), 印度洋 (Coetivey), 阿米兰特群岛, 马达加斯加。

(4) 波肢镜蟹 *Catoptrus undulatipes* Yang, Chen et Tang, 2006 (图 24, 图版 VI: 4)

Catoptrus truncatifrons: Yang et al., 1979: 77–78, fig. 1; Dai et al., 1986: 179–180, pl. 24 (1), fig. 105 (1); Dai & Yang, 1991: 197–198, fig. 105 (1).

Catoptrus undulatipes Yang, Chen & Tang, 2006: 838–842, figs. 3–4.

标本采集地 正模标本: ♂ (IOCAS-C01039), 西沙群岛永兴岛, 1957. IV. 13。副模标本: 1♀ (IOCAS-C01040), 西沙群岛永兴岛, 1958. V. 20; 其他标本: 1♂, 西沙群岛珊瑚岛, 1974. XI. 28。

形态描述 头胸甲呈横卵圆形, 宽约为长的 1.5 倍; 除近侧缘处有些颗粒外, 表面光滑而有光泽, 分区不明显, 胃心区具模糊的“H”形沟。额缘平直, 中央 1 “V”形缺刻将额分成 2 宽叶, 紧邻额缘之后具 1 颗粒脊。眼窝大, 背内眼窝齿与额叶相连, 无间隔; 腹眼窝缘, 除内、外眼窝齿外, 具 5 齿, 中央 1 枚为宽圆叶瓣状。前侧缘具 6 齿: 第 1 齿(外眼齿)低平, 外侧缘基部具 1—2 颗粒突起, 第 2 齿较突出, 第 3—第 5 齿较钝, 末齿长而锐。后侧缘向内收敛, 后缘中部微平直, 两端突出不明显。

第 3 颚足表面具分散细颗粒; 长节的长宽约相等, 外末角钝圆形; 座节长稍大于宽, 触须短小。

螯足粗壮, 左右不对称, 右大于左。长节粗壮, 大螯足长节长为宽的 2.5 倍, 后缘无齿, 前缘近两端各具 1 较大的锐齿; 掌膨大, 长约为宽的 2 倍; 腕节内末角具 1 钝齿; 大螯可动指约等于掌节长, 内缘具 5 枚宽大的钝齿, 不动指内缘具 10 枚左右三角齿, 其大小相间排列齿, 指尖内弯, 相互交叉。

小螯不动指内缘近半端具 2 钝齿, 末半段具锯齿, 中央 1 枚尖锐、突出; 两指末端交叉。

步足细长; 末对最短, 指节呈披针状, 末部两侧各具 6 枚刺。

雄性腹部三角形, 由 5 节构成(第 3—第 5 节愈合); 第 6 节呈梯形, 侧缘近于平直, 宽为长的 2.0 倍; 尾节呈锐三角形, 长稍大于宽, 末端圆钝。

雄性第 1 腹肢粗壮, 约呈“S”形, 末端弯曲指向前方; 末部侧缘有小刺, 尤其外侧缘近末端拱突部具成群的棘刺。